



## “CELEBRACIÓN DE LOS 25 AÑOS DEL CSMC”

### Además

4. Día del Alumno en el Instituto Miguel León Prado
5. Construyendo una sana convivencia escolar en el Colegio Santa María de la Cordillera
6. 25 años del Colegio Santa María de la Cordillera
11. Día del Alumno en el Instituto Linares
12. Nataly Vega Testimonio Vivo de Cristo
14. Evangelización en la Red, la propuesta de imisión

## EDITORIAL

### En familia Fortalecemos nuestra fe Para anunciarla

La transmisión de la fe ha parecido algo tan sencillo como encender una vela con otra. Existe una preocupación seria desde hace algunas décadas por encontrar fórmulas certeras para que se produzca esa comunicación de la fe que a veces tanto deseamos. No son pocas las energías, las iniciativas, los planes pastorales y programas puestos en funcionamiento para que la fe se contagie. *Muchos pretenden volver al pasado cuando esa transmisión ocurría en los hogares de manera natural y espontánea.* Pero ya no funciona el “Ángel de mi guarda, dulce compañía, no me desampares ni de noche ni de día” que nos enseñaban a recitar nuestros abuelos y con el que aprendimos a rezar y dimos los primeros pasos, titubeantes en el camino de la fe. Fe, que por lo demás, se convierte en un “sí personal” a un relato que se percibe en nuestro entorno, entre las cuatro paredes de nuestra casa. El lugar donde nacemos y crecemos resulta a la postre determinante para los planteamientos religiosos que uno pueda tener. Lo recibido en ese contexto familiar para cada uno de nosotros es fundamental. En el fondo, es la diferencia que hay entre el bautismo recibido de niño y la voluntaria y reflexionada confirmación del adulto. El humus de la fe, el rumor de Dios que llega de las cuatro paredes de la casa familiar es decisivo. Por eso la Fundación Chaminade se ha dado para este año este gran desafío: *fortalecer la fe de las familias* que llegan a nuestros centros educativos.

Sin embargo, aunque no son pocos los que no comparten estas dos afirmaciones, el mundo de hoy es religioso; Dios rebrota. Y la familia puede ser el espacio natural de transmisión de la fe; cuando ésta falla en su función no es mucho lo que se puede hacer desde otros ámbitos. *Con todo, el que más puede colaborar es el colegio de los hijos, sobre todo si se parece mucho a la realidad de la familia.* Estas son grandes afirmaciones que nos sustentan. Pero también corresponde a la realidad de que son *bastantes las familias que han abdicado de su condición de transmisores de fe.* Con todo, hay que reconocer que son varios retratos o escenarios de familia en relación con esta realidad. Creo que algunas han montado estos escenarios casi sin darse cuenta.



Muy acertadamente la Fundación Chaminade ha tomado conciencia que cuando el colegio funciona sin familia, los padres sin educadores el fruto de la educación se reduce mucho y, sobre todo, en el mundo de la fe. Las familias necesitan una atención especial del Colegio y el Colegio una real interacción con la familia. *Juntos somos más y sólo así hacemos bien las cosas.* En el mundo de la educación marianista hay familias maravillosas que multiplican la acción de los colegios. Las hay, también, que están necesitadas de un cuidado y atención muy especial; *no faltan las que favorecen mucho el trabajo educativo de los colegios.* A ellas les decimos “muchas gracias”, y para ellas ofrecemos motivación e impulso para que sigan haciendo educación marianista en casa y en el colegio.

Voy a describir ahora, de forma breve, los distintos tipos de familia que acuden a los colegios marianistas en relación con la transmisión de la fe. No hay duda que algunas familias son especialmente conscientes de la fuerza educativa de la fe.

- **Familias liberales:** Para ellas el valor supremo es la libertad. Por tanto, dejan escoger a sus hijos en todo. También en relación con la fe son conscientes y repiten que los hijos deberán “decidir cuando sean mayores”. Confían en que sus hijos lleguen a descubrir todo, incluida la fe, si el

azar así lo determina. No hacen nada para que esa fe pueda prender y dar fruto. No ven como un drama la ausencia de la fe en sus hijos.

- Familias acomplejadas: Sienten la fe como un gran valor pero lo viven en la intimidad, sin explicitarla en actividad pastoral alguna y sólo ocasionalmente hacen uso de los sacramentos. No expresan públicamente su fe para no tener que dar explicaciones ni ser vistos como “bichos raros” en contexto de increencia. Confían en el colegio religioso para que se dé la transmisión de la fe y como una opción preferencial.

- Familias de creyentes “aficionados”: Si se les pregunta por sus creencias responden afirmativamente y sin dudar. A los hijos se les ha hablado de Dios y de María desde pequeños. Usan las “herramientas” de otras épocas. Son del “Ángel de mi guarda...”. No han evolucionado mucho desde la fe primitiva. No cuentan con el respaldo de una comunidad que les ayude en la formación de sus hijos. Están muy subidos a la tradición.

- Familias de creyentes sociales: La fe constituye en ellas un elemento de inserción social en su entorno. Por ello se relacionan con personas y por ello socializan a sus hijos para que sean amigos que son amigos de gente “de Iglesia”. La fe es un todo monolítico que abre puertas. El colegio es un ámbito más de expresión social de su fe. Fe que no llega a interiorizarse. No es una adhesión cordial al Señor y no se la ve como una aportación beneficiosa al crecimiento y maduración personal de los hijos.

- Familias fundamentalistas: De todo hay en la viña del Señor. Pertenecen a grupos cerrados que funcionan a modo de “sectas” intraeclesiales y dictan normas rígidas. En su seno no hay posibilidad de disenso. Los hijos deben seguir por obligación el mismo camino de los padres. Participan obligadamente como familia en grandes concentraciones y movilizaciones de fe. Con el crecer de los hijos el choque entre los intereses personales de los jóvenes y las exigencias familiares pueden ocasionar importantes rupturas.

- Familias creyentes comprometidas: Participan activamente en la vida cristiana del colegio y de la parroquia. Cuando llegan los hijos éstos se van incorporando a la vida

cristiana muy espontáneamente y sin mayor conflicto. Se inician en la fe por unos padres que están bien formados religiosamente. El testimonio familiar es el principal vínculo de transmisión de esa fe. En las cuatro paredes de la casa se vive la alegría de creer. A ello se une la participación espontánea en los sacramentos y en vida de comunidad cristiana. La fe se vive fundamentalmente como compromiso e implica un alto nivel de exigencia. Los padres a veces se sienten incómodos porque a pesar de su vida cristiana intensa, en los hijos no pasa nada. Muchos padres viven esta situación como un fracaso con el que necesitan reconciliarse.

- Familias que creen para anunciar: Son sostenedoras de la fe de los hijos. Quien a su hogar llega la fe se encuentra y quien de ese hogar parte la fe se lleva. En el colegio se les encuentra en la animación de la fe en las reuniones de padres de curso, de la catequesis de primera comunión, de la eucaristía colegial. Disfrutan contagiando fe. No les cuesta este estupendo servicio. Este mismo espíritu han transmitido a sus hijos y ellos, a veces, recogen el testigo y la carrera de la fe sigue y sigue.

- Familias creyentes por interés: Este modelo de familia es muy original. Incluye a padres no creyentes que sin embargo confían en la calidad de la enseñanza que imparten los colegios religiosos y por ello se adaptan a regañadientes a que sus hijos reciban formación en la fe y tengan vida cristiana con tal de contar con una plaza en ellos. Algunos acceden incluso tardíamente y a destiempo a que sus hijos reciban los sacramentos. Pero todo ello, tantas veces no es más que un puro trámite para obtener la educación de calidad.

Y ahora un par de preguntas: ¿Cuál es el escenario de mi familia? ¿Cuáles son los escenarios de las familias del curso que me toca acompañar, del colegio que me corresponde animar y dirigir? ¿Hacia dónde me quiero mover o nos debemos mover? Este año y con esta campaña de la Fundación de especial atención a la familia debemos dar pasos para convertir nuestras casas y nuestras familias en grupos de Jesús. La acción misionera de nuestros colegios tiene que conseguir la movilidad de las familias en dirección a las que hemos llamado familias creyentes comprometidas y que son muy felices de serlo.

## DÍA DEL ALUMNO EN EL INSTITUTO MIGUEL LEÓN PRADO

Con mucha alegría y entusiasmo, y como es tradicional, la comunidad educativa del IMLP celebró el lunes 12 de mayo el Día del Alumno.

Fue una mañana llena de sorpresas, todas preparadas con el cariño de siempre por el equipo directivo del colegio, la directiva del centro de alumnos del Instituto, CALP, y la colaboración del CGPA, quienes en conjunto coordinaron varias actividades a lo largo de la mañana.

Desde temprano, todos los cursos se reunieron en el gimnasio, para comenzar el día, como colegio de Iglesia, compartiendo la Oración; a la que siguieron los saludos respectivos por parte de la Rectora, Sra. Inés Morales y la presidenta del CALP, Srta. Karin Watson. Como broche de este primer momento, la participación de la agrupación GTR, quienes brindaron a la entusiasta concurrencia un espectáculo de malabarismo con pelotas de fútbol y organizaron varios concursos para la participación de los alumnos, desde los más pequeños hasta los mayores.

Luego, los alumnos desde pre-kinder hasta sexto básico, disfrutaron con el montaje teatral "El Mago de OZ", en el gimnasio del colegio, mientras paralelamente los más grandes hasta cuarto medio se divertieron y bailaron al ritmo del reggaetón, con la presentación del grupo C4. Finalmente, cada curso reunidos en sus salas, compartieron



un agradable momento de convivencia, junto a sus profesores jefes y apoderados que se encargaron de regalinear a los alumnos en su día.

Una vez más la comunidad toda del IMLP, ha podido conmemorar este importante día, en el que se celebra a quienes constituyen el horizonte fundamental de toda labor educativa y dan sentido a todas y cada una de las muchas acciones que en nuestros colegios se realizan: nuestros queridos alumnos.

Raúl Yáñez  
Profesor de Filosofía  
Asesor Centro de Alumnos

## EL FOLCLOR, UNA EXPRESIÓN DE CULTURA COLABORATIVA EN EL COLEGIO PARROQUIAL SAN MIGUEL

El Grupo Folklórico Parroquial San Miguel es un grupo que se desarrolla con mucha responsabilidad y sin fines de lucro, formado por apoderados de nuestro colegio, ex-apoderados, ex-alumnos y amigos de nuestra institución. Les mueve la pasión por el baile y es tal que les tiene ya cumpliendo los 6 años. Es un orgullo para la gestión actual que un grupo de adultos, principalmente padres y apoderados reflejen en su quehacer el espíritu de las líneas marianistas del CPSM y las directrices institucionales. Su mayor objetivo es participar solidariamente en eventos que tengan un acento solidario y cultural.



La historia comienza como un taller de cueca que ofreció el colegio para los apoderados a cargo de Cristina Estay, profesora de danzas folklóricas. Ese taller fue tomando fuerza por el gran entusiasmo de las personas; fue así como al ir creciendo se incorporaron ex alumnos y ex apoderados. Al pasar al segundo año hubo cambio de profesor, Juan Valenzuela (bailarín y coreógrafo de bailes de la zona centro), y los integrantes asumieron los costos para que el grupo llegara a tener más de 40 personas. Comenzaron a preparar coreografías, los hombres se vistieron de huasos y las mujeres con tenida campesina. El profesor de ese entonces por motivos de salud les tuvo que dejar.

Nuevamente les movió el amor a nuestro baile nacional y buscaron a un tercer profesor, don Carlos Navarrete (primer bailarín del BAFONA hace 25 años y actualmente se desempeña como coreógrafo de este grupo); este maestro cuenta con mucha experiencia y genera altas exigencias en la actuación; esto les ha llevado a aprender y montar hermosas coreografías de zona centro, sur, norte y bailes religiosos. A la fecha el grupo está compuesto sólidamente por 20 personas (10 hombres y 10 mujeres).

Desde hace 2 años el grupo es responsable de preparar una Peña folclórica en el mes de agosto y una Gala Cultural de finalización

de año en el mes de diciembre; ambas actividades son un motivo de profunda emoción para nuestro querido colegio Parroquial que cada año acoge esta iniciativa y que facilita las instalaciones para los ensayos los días sábado y otros días de la semana. Por su cariño al CPSM ellos escogieron oficialmente el nombre de Grupo Folklórico Parroquial San Miguel.

El Grupo Folclórico tiene como sello: el trabajo colaborativo, el respeto y lealtad al CPSM, el respeto a las personas, la solidaridad, la creatividad, el amor a lo humano y lo divino, y la profunda admiración a toda la cultura chilena.

## CONSTRUYENDO UNA SANA CONVIVENCIA ESCOLAR EN EL COLEGIO SANTA MARÍA DE LA CORDILLERA



En el mes de abril hemos realizado diversas actividades para favorecer y cuidar el Buen Clima Escolar y promover un ambiente de Sana Convivencia Escolar en nuestro colegio.

A través del trabajo realizado por las jefaturas de curso en el Consejo de Curso y en Orientación, los estudiantes revisaron el Reglamento Interno de Convivencia escolar y discutieron en torno a su contenido. Cada curso elaboró un afiche titulado "Decálogo de la Buena Convivencia", y los mejores, elegidos por una comisión de estudiantes del ciclo, fueron premiados con un diploma y serán publicados por nivel.

Se implementó una presentación en el patio de entrada del colegio con todos los decálogos. También se trabajó este mismo tema en la reunión de apoderados de abril y la síntesis de lo realizado quedó como material para la sala de cada curso.

El ambiente de trabajo agradable y las buenas relaciones entre las personas que forman la comunidad educativa, son elementos que debemos cuidar y mantener para hacer de nuestro colegio el lugar que todos merecen y que les permita crecer y desarrollar sus talentos.

## 25 AÑOS DEL COLEGIO SANTA MARÍA DE LA CORDILLERA

Con mucha alegría celebramos los 25 años de vida de nuestro colegio, que se inauguró el 22 de abril de 1989. Como parte de las actividades de festejo se realizó un Acto Cívico con todos los estudiantes del colegio para recordar la historia de esta comunidad y el significado de sus símbolos. Realizamos una Eucaristía para toda la comunidad que presidió nuestro capellán, P. Jesús Herreros, y que contó con la asistencia del P. José María Arnaiz, el P. Enrique Bielza, las autoridades de la Fundación Chaminade y directivos de los colegios marianistas de Santiago y Linares. En la celebración se entregó un reconocimiento a todos los funcionarios que cumplieron más de 20 años de servicio.



Compartimos la acción de gracias que la Rectora del colegio, Alicia Navarrete, entregó al finalizar la eucaristía. En ella están contenidos los sentimientos de alegría y gratitud por esta obra marianista tan querida.

### ACCIÓN DE GRACIAS

*Tenemos el corazón lleno de gozo y en la alegría de esta celebración queremos agradecer por ser parte de esta obra, que, estamos seguros, es parte de los planes de Dios. Él nos puso en este lugar, no es nuestra obra, es la obra de la Providencia. Celebramos la Fe que compartimos y la vida de esta comunidad: los 25 años de nuestro querido Colegio Santa María de la Cordillera. Te agradecemos por esta obra, ... porque es querida al corazón de María; gracias por llevar ese Santo Nombre... y de esa manera poder honrarla todos los días. Compartimos una hermosa celebración con los cursos de kinder a 4º medio y es muy lindo sentir cómo los estudiantes quieren a su colegio y lo honran, haciendo el esfuerzo diario de ser mejores personas. Esa forma ingenua, espontánea, sencilla, fresca, optimista, confiada constituyen la fuerza energizante que revitaliza nuestro trabajo y dan alegría a esta hermosa misión que nos permite hoy celebrar con mucho entusiasmo estos 25 años de vida.*

*¡Alégrate con nosotros, María! Gracias al carisma marianista, no estamos asustados, porque sabemos quiénes somos, tenemos identidad, sabemos de dónde venimos y por ello no nos perderemos hacia dónde vamos. Sin duda hemos cometido errores, pedimos perdón por ellos. Ahora, tenemos grandes desafíos y muchas tareas pendientes; la principal tarea es formar la mente y el corazón de nuestros estudiantes,*

*despertar y cultivar sus talentos, para que sean agentes de cambio, capaces de configurar el futuro con un orden social más humano para todos.*

*Caminemos junto a la Divina Providencia y demos gracias a la Santísima Virgen por el desarrollo de nuestra obra. María, tu modelo de vida nos ha conquistado y es de tu mano que caminamos en este proceso de educar a los niños y adolescentes que asisten a este colegio. Cosas maravillosas han ocurrido y seguirán ocurriendo en esta comunidad: agradecemos por los niños, niñas, adolescentes, jóvenes y adultos que se bautizan, que reciben su primera comunión, por quienes confirman su fe en Cristo y se hacen apóstoles del Señor, por*

*los Misioneros y Misioneras que hacen vida la entrega al servicio de quienes los necesitan, Catequistas y Formadores de Niños, Animadores del Movimiento Faustino, Profesores, tíos y tías de Administración y Servicio, Padres y apoderados, integrantes de las Comunidades Laicas Marianistas, religiosos y religiosas marianistas presentes. Pero sobre todo por nuestros queridos alumnos y alumnas; por los que están y los que han pasado por esta comunidad; ellos son el testimonio de que la educación marianista no tiene fecha de término; así como el amor verdadero nunca termina, hace vida nuestro carisma; ahí está lo original, el sello, la impronta, nuestro compromiso. Esperamos y confiamos que donde sea que vayan y donde sea que les toque actuar sean fuente de humanización y esperanza.*

*Gracias, Santa María, por ti somos hermanos; y por ti, en esta comunidad y en nuestro andar, encontramos fe, sentido de vida, esperanza y amor.*

*Finalmente deseo repetir las palabras de nuestro fundador, el Beato Guillermo José Chaminade: Gracias... por "encontrarnos en el lugar en donde Dios nos quiere; Él, nos ha escogido, entre tantos otros, para esta empresa. El corazón de esta comunidad es un santuario a María, la capilla de la que elevamos nuestras oraciones al Padre. Somos hijos de María, sus virtudes nos forman y a ella queremos imitar". Gracias Señor.*

Alicia Navarrete C.  
Rectora CSMC

## CASA ESTUDIO CHAMINADE UNA PROPUESTA DE EDUCACIÓN INCLUSIVA EN CONTEXTOS VULNERABLES

El Consejo Superior de la Fundación Chaminade ha aprobado la solicitud de incorporar la Casa Estudio Chaminade como una de sus obras educativas. Hasta ahora, había funcionado sólo como parte de la administración de la Fundación y era financiada por la Compañía de María. Con esta decisión, se incorpora como una de sus obras educativas y se proyecta su consolidación y crecimiento con nuevos desafíos y sueños.

Para conocer su actual situación y el futuro entrevistamos a su Director, Dante Galgani, ex religioso marianista, trabajador social y uno de sus fundadores:

¿Cuál es la misión de esta obra educativa?

Casa Estudio Chaminade es una pequeña parte de la Iglesia y de la Familia Marianista. Nuestra inspiración/misión en el trabajo nos viene de la plegaria eucarística que dice: "Danos entrañas de misericordia frente a toda miseria humana. Inspíranos el gesto y la palabra oportuna frente al hermano solo y desamparado. Ayúdanos a mostrarnos disponibles ante quien se siente explotado y deprimido. Que tu Iglesia, Señor, sea un recinto de verdad y de amor, de libertad, de justicia y de paz, para que todos encuentren en ella un motivo para seguir esperando. Que quienes te buscamos sepamos discernir los signos de los tiempos y crezcamos en fidelidad al Evangelio; que nos preocupemos de compartir en el amor las angustias y tristezas, las alegrías y esperanzas de todos los seres humanos, y así les mostremos tu camino de reconciliación, de perdón, de paz..."

Fruto de esta reflexión, nuestra misión es "brindar un espacio de educación básica no formal de calidad, gratuita e inclusiva, a niños y jóvenes desertados del sistema de educación formal de la provincia de Linares". En la pasada visita del Papa Francisco a Río de Janeiro, hemos sentido renovada nuestra misión al dirigirse a los jóvenes en riesgo social diciendo "la Iglesia no les deja solos y que tienen que luchar para que no les roben la esperanza". Y es en esta tarea que nos encontramos, acompañando a muchos jóvenes, devolviendo su dignidad y esperanza.



¿Cuál es el perfil de los alumnos que atiende?

Los niños y jóvenes que llegan a estudiar con nosotros pertenecen en su mayoría al primer quintil. Dentro de sus características podemos señalar que un buen número ejerce trabajo infantil y presentan un desfase escolar promedio de 3 años. La mayoría proviene de sectores vulnerables y rurales. Un buen número de apoderados no tienen un trabajo estable, sino más bien de temporada por ser Linares una provincia agrícola, siendo los meses de invierno los de mayor necesidad material en muchas familias.

Otras características de estos alumnos, y en mi criterio las más importantes, es que son niños y jóvenes talentosos, con un corazón

profundamente solidario y con deseos de ayudar a los demás. Niños y jóvenes que a pesar de sus dificultades no pierden la alegría y capacidad de enfrentar la vida y no rendirse ante un sistema excluyente y discriminatorio. Podemos señalar que son personas resilientes. Jóvenes que ante las oportunidades que ofrecemos intentan responder, descubriendo sus talentos y habilidades. Jóvenes que viven sus limitaciones como oportunidades para el cambio. Jóvenes que han sido estigmatizados por su procedencia, modo de hablar, de vestir y que a pesar de ello, se quieren integrar socialmente. Niños y jóvenes cariñosos, que aman y se dejan amar cuando encuentran a alguien que los cuida y ama.

¿Qué formación y habilidades tienen los educadores que trabajan en Casa Estudio?

El principal requisito para formar parte del equipo es tener una vocación cristiana y marianista de vida y de compromiso auténtico con los niños y jóvenes desertados del sistema de educación formal. El equipo está integrado por profesionales y técnicos con experiencia en el trabajo de promoción y educación en contextos vulnerables. Entre todos formamos un equipo que brinda cariño, contención y un proceso de intervención que busca restablecer la dignidad arrebatada en algunos casos. Trabajar en Casa Estudio Chaminade implica una ascesis profesional de renuncia a un lugar cómodo, seguro y tranquilo, por un lugar desafiante, que



despierta la pasión y el compromiso en todo momento. Trabajar en este ambiente implica una vocación especial, donde cada día morimos a nosotros mismos por brindar lo mejor a nuestros alumnos y alumnas.

¿Cómo ha evolucionado en estos años de funcionamiento?

Los inicios de Casa Estudio Chaminade, se sitúan en el año 2009 donde nos ubicamos en el sector Nuevo Amanecer, en una sede social facilitada por la Municipalidad de Linares. Los comienzos como toda obra nueva son desafiantes y exigieron por parte del equipo un mayor compromiso y deseo de ofrecer lo mejor de cada uno. Al cabo de tres años de ejecución surgió la posibilidad de trasladarnos a una casa ubicada cerca del centro de la ciudad, facilitando una mayor asistencia de los alumnos provenientes de las comunas de Yerbas Buenas, Colbún, Longaví y Linares.

Hoy contamos con una matrícula de 65 alumnos y alumnas, 35 de ellos en procesos de reinserción en la educación formal u otras modalidades educativas en enseñanza media.

¿Cuáles son los planes de futuro?

Los planes a futuro -y para ello estamos trabajando día a día- es transformarnos en un colegio que responda a las necesidades especiales de estos alumnos. Actualmente integramos una red de educación no formal, donde participa Unicef, Fundación Súmate, Asociación Chilena de Municipalidades entre otras instituciones, con quienes cada quince día nos reunimos para instalar esta problemática en las políticas públicas del país. En este proceso hemos sostenido reuniones con parlamentarios de todos los sectores, miembros del Ministerio de Educación y todos aquellos actores relevantes a la hora de legislar una nueva reforma educacional.

Esperamos en el corto plazo contar con una obra educativa reconocida por el Estado y ser sujetos de todos los beneficios de un colegio formal. Necesitamos urgentemente tener asegurada la alimentación vía JUNAEB, contar con la tarjeta estudiantil, entre otros muchos beneficios que hoy nuestros alumnos no cuentan por estar fuera del sistema educacional.

¿Cuáles son tus sueños como encargado de la obra?

Como animador de esta obra sueño con un centro educativo que permita a cada joven cumplir sus deseos y ayudar a descubrir su proyecto de vida. Quisiera que esta obra esté incorporada en las preocupaciones y prioridades de la Familia Marianista, que se transforme en el corazón de la solidaridad de nuestra familia. Como obra nueva necesitamos que todos se sientan parte y protagonistas.

Para el Padre Chaminade la educación es el medio privilegiado para el desarrollo de las personas, y vemos en el padre fundador su interés y preocupación por los más excluidos, en sus constantes visitas a la cárcel de Burdeos, el trabajo con las prostitutas y los niños limpiachimeneas. Sin duda que Casa Estudio Chaminade es un fruto de la espiritualidad marianista, una espiritualidad llamada a iluminar la vida de los seres humanos sin excepción.

Finalmente, quisiera invitarlos a que nos busquen en Facebook, y nos encontramos en las páginas web de la Familia Marianista:

[www.marianistas.cl/](http://www.marianistas.cl/)  
[www.fundaciosinergia.cl](http://www.fundaciosinergia.cl)

Es en estos lugares donde pueden encontrar mayor información.





## LÍNEAS DE ACCIÓN PASTORAL DE LOS COLEGIOS MARIANISTAS DE CHILE



A fines del año pasado se realizó el tercer congreso de Educación Marianista, que por ser el Año de la Fe se centró en la Acción Pastoral. El encuentro convocó a educadores, alumnos, padres y apoderados de los cuatro colegios de la Fundación Chaminade. A continuación presentamos las líneas de acción que han surgido del trabajo del congreso y la posterior reflexión de los encargados de pastoral.

### 1. Fomentar y acompañar el Discernimiento personal y comunitario

Frente a una sociedad en cambio, en que las instituciones están cuestionadas y éstas y la religión dejan de dotar de sentido e identidad a las personas, la pastoral estará enfocada a estimular y acompañar procesos de discernimiento de las personas y de los diversos equipos de la acción pastoral, para que puedan mirar la realidad y la experiencia buscando descubrir la voluntad de Dios que libera, da sentido y plenitud a su existencia.

Frente a la realidad actual orientada por la construcción de identidades personales y dotación de sentido subjetivo, el discernimiento prepara para una fe madura y reflexiva y también integra en una sociedad compleja que se encuentra en procesos de profundos cambios e incertidumbre.

Promover el discernimiento implica confiar en que el Espíritu actúa y se manifiesta en la historia y confiar en que las personas somos capaces de escuchar y descubrir a Dios en nosotros mismos. Ello supone cambiar pautas más autoritarias y unilaterales, por otras de apertura, horizontalidad, sin temor a hacerse preguntas ni a plantearse nuevos desafíos.

- Promover y acompañar procesos de discernimiento personal y de los equipos de trabajo, para reconocer los caminos de Dios e

implementar las acciones correspondientes.

- Introducir, como práctica habitual, el discernimiento en la planificación y evaluación de las actividades importantes de la acción educativa en clave pastoral.
- Conectar fe y vida en los contenidos y en las prácticas de cada asignatura
- Invitar a la búsqueda de sentido, hacerse preguntas, buscar respuestas...
- Cultivar la interioridad, favorecer tiempos y experiencias de silencio significativos.
- Orientar el Retiro del personal de los colegios hacia la interiorización de la experiencia religiosa en ambiente de silencio.

### 2. Contribuir a la formación permanente de las personas de la comunidad educativa

La pastoral promoverá procesos de formación permanente que permitan la renovación de prácticas, integrando nuevos enfoques, contenidos y herramientas (nuevas tecnologías, por ejemplo) para fortalecer y nutrir el rol de encargados de pastoral, educadores, monitores y animadores como actores clave en la formación integral y la vida de fe de los estudiantes y la comunidad marianista en su conjunto.

Además la formación tendrá una importante dimensión vocacional que ayude a todos los participantes e interlocutores a plantearse la pregunta vocacional desde el llamado de servicio que hace Dios, de manera que sea una formación que ayude a escuchar y discernir el llamado que hace Dios a la realización y a la vocación personal, profesional y de proyecto de vida, en cada una de las etapas del desarrollo de los estudiantes y de los animadores de la pastoral

- Apoyar una formación actualizada en temas religiosos, nuevos enfoques y nuevos énfasis, nuevas metodologías... para el estamento profesores y profesoras de religión:
- Reforzar la formación de los agentes pastorales en sus reuniones habituales o en jornadas especiales de formación o participando en cursos o talleres específicos.
- Trabajar con los alumnos mayores la dimensión vocacional como llamada a un desarrollo pleno: qué sentido y para qué mi vida,

al servicio de quiénes...

- Incluir esta dimensión vocacional en los programas de orientación y elección de estudios.

### 3. Avanzar hacia una pastoral afectiva, que acoge y acompaña a las personas y favorece una espiritualidad viva.

Los procesos de cambio en la sociedad generan angustias existenciales, sufrimiento y enajenación. Altos y preocupantes niveles de depresión, consumismo, diversas adicciones, abuso de drogas y tecnologías, trabajos precarios que en vez de dignificar son fuente de sufrimiento, conforman un panorama desalentador.

Frente a estas experiencias subjetivas de dolor y sufrimiento, la Pastoral será un espacio de encuentro capaz de contener, acoger y acompañar estos procesos. Tiene que ser efectiva en su mensaje de fe y también afectiva, acogiendo al ser humano en su integralidad.

La acción pastoral estará centrada en el corazón de las personas, en lo más profundamente humano. Escuchar las espiritualidades que hoy laten en las personas, especialmente en los jóvenes, en la línea de promover y acoger experiencias espirituales profundas y significativas presentes en nuestro entorno, "acogiendo lo que somos y traemos".

- Abrirse a las diversas situaciones vitales, personales, familiares, de los grupos, favoreciendo el compartir experiencias, la contención...
- Incluir las problemáticas juveniles en los Programas de orientación y en las reuniones comunitarias.
- Entregar herramientas a los profesores jefes para enfrentar esas temáticas y acompañar su tarea de escucha y contención. Derivar, si corresponde, a algún sacerdote, religioso, orientador...
- Poner énfasis en los valores humanos "del corazón": amor, entrega, sentido del otro, expresión de afecto, superación del "corazón cerrado".
- Hacer presente a María, destacando sus virtudes maternas: cercana, acogedora, fiel, entregada...
- Incorporar la dimensión festiva en las liturgias y reuniones en un contexto que le dé pleno sentido.

### 4. Estimular el rol formador de la familia y apoyar y cuidar la vida de familia

El Proyecto Educativo Marianista valora altamente el rol formador de

la familia y ofrece espacios de participación de los padres y colabora en su formación y crecimiento humano y cristiano.

- En nuestra sociedad la familia goza de una alta valoración. Sin embargo, las familias cuentan con muy poco apoyo y actualmente están sobreexigidas por el entorno social (laboral, económico, etc.). Frente a esto la pastoral marianista promoverá espacios para estar atentos y sensibles a la realidad de las familias y diseñar e implementar estrategias de acompañamiento que la fortalezcan en la calidad de su convivencia y en su rol formativo; tratará de implementar iniciativas de acompañamiento que no generen agobio ni más estrés, de modo que la participación en la vida pastoral ayude y libere. La acción con las familias necesita de un estilo delicado que esté presente en cada etapa de la vida y que acoja a las familias en sus diversas realidades y complejidades.
- Desarrollar temas de pastoral de padres que estimulen la vida y la convivencia familiar.
- Favorecer tiempos de diálogo e intercambio como estrategia en los diversos encuentros y reuniones
- Cuidar la entrevista de los apoderados con el Profesor Jefe. Saber derivar.
- Ofrecer las CLM como espacio positivo de integración y de proceso formador para el desarrollo humano y cristiano de las personas que las conforman.
- Apoyar desde la Casa Central de la Fundación iniciativas que fortalezcan la calidad de la convivencia y del rol formativo de la familia.

### 5. Impulsar la dimensión solidaria como parte esencial de la formación integral

La acción pastoral promoverá el desarrollo integral de las personas, entendiendo que éstas se realizan plenamente cuando integran en su propio desarrollo o bienestar, la capacidad de volcarse al servicio de las otras personas, descubriéndolas como su hermano o hermana, reconociendo que su propio destino está ligado al de los demás.

La pastoral contribuirá a que los integrantes de la comunidad educativa se hagan prójimos del otro, a que se hagan próximos del que más sufre a través de conductas solidarias permanentes.

Se propone el aprendizaje-servicio como metodología formativa con

los jóvenes, que experimentan fuertemente la necesidad de la acción solidaria frente a las situaciones de injusticia que ellos observan críticamente.

La pastoral promoverá la dimensión social de la fe. La fe no es sólo un hecho individual, sino que es esencialmente social y comunitaria. Y de ella emerge una ética social con valores como la solidaridad, la participación, la justicia social, la paz, el destino universal de los bienes, que son aportes para ordenar la vida y la estructura social. La pastoral ayudará a que los integrantes de la comunidad educativa sean ciudadanos y ciudadanas activos y responsables en la promoción de estos valores e incorporen esta dimensión a su vida laboral, profesional y política. La construcción del reino de Dios en la tierra supone el compromiso social y ciudadano de las personas marianistas.

La pastoral motivará y formará para el compromiso de los integrantes de la comunidad educativa, de manera que en medio del protagonismo de los actores políticos y sociales se encuentren también líderes con un compromiso de fe activa.

- Introducir la mirada compasiva de Jesús en el tratamiento de los "casos" problemáticos de convivencia escolar y de aprendizaje.

- Establecer redes de apoyo interno para ayudar a compañeros y familias con dificultades.
- Organizar experiencias y programas de aprendizaje-servicio donde se exprese el servicio solidario y se desarrollen las competencias pro sociales.
- Promover y apoyar acciones como atención a "Gente de la Calle", "ruta de la cuchara", trabajo en las Villas, "trabajos de verano o de invierno"...
- Incorporar temas y testimonios del ámbito del compromiso social en los Encuentros de Alumnos de Colegios Marianistas, CCA y en los encuentros y/o retiros de animadores.
- Aprovechar las posibilidades del sub sector Tecnología de 2º Medio para experiencias de servicio y de conocimiento de la realidad.
- Asegurar el conocimiento y valoración de la Doctrina Social de la Iglesia a través del subsector de Ciencias Sociales y de Religión.
- Incluir la vocación de servicio en el campo sociopolítico y profesional en las jornadas de Orientación Vocacional de 2º, 3º y 4º Medio.
- Revisar, reelaborar y relanzar proyectos solidarios
- Avanzar en la formulación del Programa Magnificat.

## Semana Santa en el Instituto Miguel León Prado

En un clima de mucha oración, recogimiento y alegría, nuestro colegio celebró la Semana Santa del Señor. Todo comenzó el lunes 14 de Abril con la celebración de la entrada triunfal de Jesús a Jerusalén. Desde Pre-kínder a 6º básico, nos reunimos en el gimnasio para reconocer con nuestros ramos que Jesús es nuestro Rey y Salvador.

El jueves Santo nos reunimos en torno a la mesa del Señor en la cena de la fraternidad, recordando lo mismo que hizo Jesús aquel día con sus discípulos. Representamos aquel hermoso momento en que Jesús se hace el servidor de ellos lavándoles los pies, para después compartir el pan y la uva como signo de amor fraterno.

El viernes Santo, en un ambiente de mucho recogimiento, nos reunimos para acompañar a Jesús en su camino de la cruz. Recorrimos las calles adyacentes de nuestro colegio donde pudimos compartir con los vecinos las diferentes estaciones del Vía Crucis y orar al Señor por nuestra comunidad.

El lunes de resurrección, los alumnos fueron recibidos con alegres frases de resurrección y música festiva, que daban cuenta de la alegría del mundo cristiano: El Señor de la vida está entre nosotros.

Pastoral IMLP



## DÍA DEL ALUMNO EN EL INSTITUTO LINARES

El pasado viernes 9 de mayo, celebramos el día del alumno en nuestro Instituto Linares.

La celebración de este año se enfocó en destacar a aquellos estudiantes que silenciosamente se esfuerzan día a día y se encargan de mantener los libros de clases en las salas, quienes se encargan de abrir y cerrar la puerta, aquellos estudiantes que puntualmente tocan el timbre, los presidentes del CAIL de este año y el anterior; y agradeciendo a los alumnos que siempre se encuentran dispuestos a regalarnos su voz o acompañarnos musicalmente.

Recordamos también, a nuestros alumnos Marianistas que ya han partido al encuentro del Padre, rezamos por cada uno de ellos y depositamos un clavel blanco en el escenario para representar su presencia viva. Recordamos a Nataly y su alegría de vivir.

Luego de un emotivo acto, realizamos una caminata al polideportivo de nuestro colegio para desarrollar las actividades que el Centro de Alumnos preparó. Destacamos la participación de la familia de Nataly, quienes nos acompañaron a plantar más de quinientos árboles nativos donados por CONAF. Junto a ello, participamos de tocatas, futbolito, tenis de mesa y un compartir alegre para celebrar a los más importante de nuestro colegio: nuestros alumnos.



### Nataly Vega Testimonio Vivo de Cristo.



Hace unas semanas, el domingo 4 de mayo, nuestra alumna del INSTITUTO LINARES Nataly Vega, partió al encuentro de Dios Padre. Luego de una larga enfermedad y un inmenso ejemplo de vida y de fortaleza en la Fe, despedimos a Nataly en nuestro Colegio, confiados en que se encuentra ya disfrutando junto al Padre. Su alegría siempre traspasó los muros de nuestro colegio y sus cartas y mensajes de ánimo siempre fueron un reflejo absoluto de su madurez y ganas de

vivir. "Aprovechen lo que Dios les ha dado a cada uno", fue uno de sus mensajes más hermosos.

Debemos sentirnos contentos por la alegría de haber conocido a Nataly, por su entrega, por su TESTIMONIO VIVO DE CRISTO, por su entereza y la confianza que ella tenía en el Pan de Vida.

En cada uno de nosotros dejó un recuerdo especial, su sonrisa, su mirada y su palabra se presentan en nuestra memoria para acompañarnos por mucho tiempo.

Celebremos la vida de nuestra querida Nataly, el hermoso ejemplo que mostró a sus compañeros de curso, a sus profesores, a su familia y a todo aquel que escuchó su historia de vida y quien la escuchará...

Compartimos la carta que Nataly escribió a Dios en medio de su enfermedad. Es la expresión viva de su fe y esperanza:

*"Hola Padre mío: ¿Cómo estás? Yo dentro de todo bien. Primero que todo te quiero agradecer la vida que me has dado, creo que todo debe ser por algo y que gracias a lo que me ha pasado he aprendido mucho sobre ti y sobre la vida.*

*Tú tienes el poder de todo lo que pasa, gracias a ti existimos y vivimos. Tú decides cuando moriremos y en fin sabes todo y hay personas que no entienden el gran Amor que nos tienes.*

*En estos momentos mi vida depende solo de ti y me entrego por completo a tu voluntad, los doctores ya no me pueden sanar y quizá lo que tú esperabas era esto.*

*Nunca voy a perder la Fe en ti y voy a esperar tus señales 100% Creer. Tengo muchas ganas de vivir y amo mi vida, no la cambiaría por nada.*

*Tengo muchas ganas de poder crecer, tener hijos/as, ayudar a los niños, etc...*

*Ayúdame, te lo pido con mi alma. Si voy a sufrir con tal de sanar, estoy dispuesta.*

*Cuidame a mí y a mi familia."*

## RICARDO JIMENÉZ, EX ALUMNO DEL COLEGIO SANTA MARÍA DE LA CORDILLERA

*... Los valores inculcados por el CSMC son el valor por la vida, el respeto hacia los demás, el cariño. Yo crecí en un ambiente y una familia con demasiado amor. Dentro de mi curso y colegio también, salvo contadas excepciones. Siempre me sentí a gusto, creo que estuve en un ambiente casi protegido en relación a las cosas que veo hoy de bullying o de "ultra violencia" en los colegios. Espero que las cosas en el CSMC se mantengan igual que antaño.*

Nombre: Ricardo Jiménez Llaña

Edad: 31 años

Colegio: Santa María de la Cordillera

Año y curso de egreso: 4° medio B 2000

Profesión: Diseñador Gráfico

¿Cuáles son los recuerdos que mantienes del colegio?

Tengo muy lindos recuerdos, de personas, amigos y profesores por sobre todo.

Del movimiento Faustino del cual participé activamente, de los recreos, de los consejos de curso y muchas otras cosas más.

¿Qué amigos recuerdas?

Muchos, con algunos aún tengo contacto y amistad presencial y por medio de las redes sociales, como Facebook o por Whatsapp; pero por sobre todo recuerdo a mi grupo de amigos, los "P". ¡Recuerdo a la variedad de personajes de la sala de clase también! (¡ajaja).

Recuerdo a Claudio Molina, que fue también un amigo muy cercano, y a la Carlita Villena, que era mi compinche...

Describe un día en el colegio.

Los días que más recuerdo son los viernes porque tocaba Faustino y tenía muchas cosas especiales... Primero me iba donde mis abuelos que vivían en esos años en la Villa Los Naranjos, frente al Colegio; almorzar ahí era espectacular. Me iba más temprano al colegio, antes que empezara Faustino, a veces me quedaba jugando a la pelota o a veces simplemente conversando con alguna amiga o amigo.

¿Existe algún profesor emblemático para ti? ¿Cuál es? ¿Por qué?

Muchos profesores fueron y son importantes para mí, y no quiero dejar a nadie fuera o hacer que se sientan mal por no recordarlos, así que mejor no daré nombres, pero todos aportaron a mi vida.

¿Cómo es un ex alumno marianista?

Sé qué hay de todo en la viña del Señor, pero pienso que dentro de los valores de un ex alumno marianista están los valores que trato de vivir día a día... Sincero, muy cariñoso con mi familia, dedicado en mi trabajo, respetuoso por los mayores, amante de los animales y la naturaleza, preocupado de la familia, pensando en los demás antes que en uno mismo, no permitir las injusticias sobre todo en el mundo en el cual vivimos hoy y por sobre todo tratando, aunque sea con pequeñas cosas, hacer un mundo mejor, por ejemplo, saludar en las mañanas a todos, dar las gracias, decir muchas veces "te quiero" y demostrarlo.

¿Cuáles son para ti los valores fundamentales inculcados en el colegio?

El valor por la vida, el respeto hacia los demás, el cariño; yo crecí en un ambiente y una familia con demasiado amor; dentro de mi curso y colegio también, salvo contadas excepciones. Siempre me sentí a gusto, creo que estuve en un ambiente casi protegido en relación a las cosas que veo hoy de bullying o de "ultra violencia" en los colegios; espero que las cosas en el CSMC se mantengan igual que antaño.

¿Cómo proyectas los valores marianistas en la vida diaria y profesional?

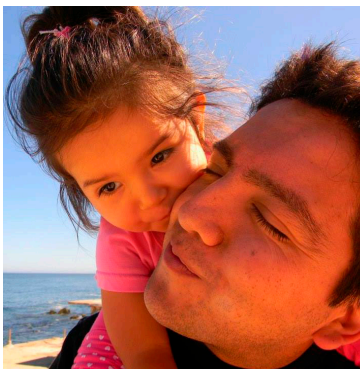
Como decía anteriormente, siendo sincero, cariñoso con mi familia, dedicado en mi trabajo, respetuoso por los mayores. Demostrando amor por los animales y la naturaleza, preocupado de los que me rodean, incluso antes que de uno mismo. No permitiendo las injusticias, sobre todo en el mundo en el que vivo hoy. Por sobre todo tratando,

aunque sea con pequeñas cosas, hacer un mundo mejor, saludar en las mañanas a todos, dando las gracias a los que me favorecen o hacen algo por mí y demostrando amor a los que me rodean.

¿Algún mensaje para otros ex alumnos marianistas?

Que traten de ser buenas personas por sobre todas las cosas, que no pisoteen al resto solo por el afán de lograr sus metas, que sean líderes positivos, que se respeten y respeten a sus semejantes.

Que todo lo que hagan lo hagan con dedicación. Muchos miden a las personas por sus logros o por cuánto ganan, para mí es mucho más importante la huella que dejas, cómo los demás te recuerden.



## EVANGELIZACIÓN EN LA RED, LA PROPUESTA DE iMISIÓN



iMisión es una red de católicos de distintos movimientos, congregaciones, familias religiosas, de todos los estados de vida: laicos, consagrados y sacerdotes, que comparten una misma inquietud y llamada: evangelizar en Internet. Entre sus coordinadores y fundadores está Daniel Pajuelo, recién ordenado sacerdote marianista, que ha destacado por su gran aporte en el portal de los marianistas de España [www.marianistas.org](http://www.marianistas.org)

Junto a un equipo de coordinadores, colaboradores y más de 500 voluntarios en varios países de Europa y América, se han propuesto establecer lazos que fortalezcan la comunión eclesial. Favorecer el encuentro virtual y real, compartir proyectos, inquietudes, y

apoyarse los unos a los otros. También formarse, dada la constante evolución de Internet para poder encarnar en este medio el anuncio del Evangelio. Su principal inspiración es la doctrina de la Iglesia en el terreno de los medios de comunicación y el mayor ejemplo el Papa Francisco, que acaba de superar los cuatro millones de seguidores en su cuenta de Twitter en lengua española.

iMisión es una iniciativa que cuenta ya con más de un año de vida, presente en Twitter con 8.600 seguidores y en Facebook con 7.000 amigos; busca tejer una red de católicos comprometidos con la evangelización en Internet, ofrecerles formación y favorecer el encuentro y la reflexión.

En los primeros días de abril realizaron un congreso en la ciudad de Madrid donde se congregaron alrededor de 250 personas, procedentes de diversos países. Los marianistas de Chile estuvieron representados por Jorge Figueroa, actual responsable de [www.marianistas.cl](http://www.marianistas.cl) y de las obras educativas marianistas como Director Ejecutivo de la Fundación Chaminade.

El Congreso fue inaugurado con un concierto de acogida la noche del viernes 4 de abril, con música cristiana a cargo de cantautores y grupos de rap, para luego pasar a una convivencia en la que muchos colaboradores pudieron conocerse en persona, luego de compartir a través de las redes sociales por largo tiempo.

En la mañana del segundo día, Mons. José Ignacio Munilla, obispo de San Sebastián, presidió la Eucaristía en la capilla de la Universidad San Pablo CEU, invitando a los participantes a ser "luz en las redes sociales". Posteriormente los participantes recibieron el saludo de Mons. Claudio María Celli, presidente del Pontificio Consejo de las Comunicaciones Sociales, quien ha invitado a tres ideas fundamentales a los iMisioneros: a ser promotores de una cultura del encuentro, a dar testimonio con la vida y a una formación permanente. Ha destacado que "comunicación es experiencia, relación profunda de un hombre con otro, de una persona con otra".

A continuación, el experto en ciberteología Antonio Spadaro sj, ha dictado la Ponencia marco, bajo el título "Evangelizar en el tiempo de la Red", en la que el autor de Ciberteología, actualmente director de *La Civiltà Cattolica*, mundialmente conocido por la entrevista al Papa Francisco ha hecho una propuesta de la red y de la persona que está en la red y de la red que crean esas personas. Para Spadaro, Internet es un hecho, un lugar, un mundo de relaciones, algo tan viejo como las personas y que sirve y da respuesta a necesidades humanas clásicas. En esas redes Dios está, no hay que ponerlo.

Por la tarde, Gustavo Entrala, socio fundador de la agencia 101 de comunicación y creador de la cuenta @Pontifex (twitter del Papa), ha dado claves precisas para una presencia evangelizadora eficaz en las Redes Sociales, que consigan "rentabilidad" evangelizadora. La tarde concluyó con una Mesa Redonda con experiencias

evangelizadoras en las redes, en la que han participado Arguments, Oficina Digital de la Compañía de Jesús, MayFeelings, Curas Online, Jóvenes Católicos y Aleteia, moderada por Antonio Moreno, periodista y colaborador de iMisión.

Durante toda la jornada, los participantes han podido aumentar, además, su formación práctica mediante talleres especializados en temas como "Gestión de Trolls", "Community Management", "Podcast de audio y vídeo" y "Blogs para evangelizar", entre otros.

La mañana del tercer día comenzó con la oración, seguida de la ponencia de la profesora de comunicación de la Universidad Carlos III, Susana Herrera. La experta en redes sociales ofreció un compendio ágil y exhaustivo de "Buenas Prácticas para Evangelizar en Twitter". Para el éxito, Herrera ha invitado a "cargarnos de Dios con tanta asiduidad como cargamos nuestro móvil" y a apostar por tuits "que aportan fe y confieren esperanza".

El I Congreso iMisión de Evangelización en Internet se clausuró con la Eucaristía oficiada por Mons. José Ignacio Munilla. El obispo de San Sebastián y usuario asiduo de Twitter ha sido también el encargado de dictar la ponencia de clausura, donde ha valorado muy positivamente este encuentro, animando a todos a la evangelización en las redes sociales, sin dejar de advertir del riesgo que generan también estos nuevos medios de comunicación cuando no son usados correctamente.

El congreso fue seguido por streaming por aproximadamente un millar de personas, también se ha vivido en las redes sociales. A través de este medio, los internautas han hecho llegar sus preguntas a los ponentes bajo el hashtag #iCongreso, una etiqueta que ha superado los 30 millones de impresiones durante el fin de semana, y que ha generado más de 12.000 tuits, llegando a ser Trending Topic en España.

( Fuente: [www.imision.org](http://www.imision.org) )



**"CELEBRACIÓN DE LOS**



**25 AÑOS DEL CSMC"**



Colegio Santa María de La Cordillera  
**25 años - 1989 - 2014**

Santa María de la Cordillera,  
 eres nuestra Madre,  
 protege nuestras familias,  
 únenos en la oración  
 y acompaña nuestra misión.  
 Amén



Fundación **Chaminade**

*Informa*

N°58 - MAYO - 2014

Una educación para crecer, creer y compartir